

# INFORME DE GESTIÓN BIC 2025

SALVÁREA SAS BIC

# TABLA DE CONTENIDOS

1. Descripción general de la sociedad	pág. 3
2. Objetivos de Beneficio de Interes Colectivo (BIC)	pág. 3
3. Prácticas Adoptadas	pág. 3
4. Indicadores de impacto 2025	pág. 3
5. Metas 2026	pág. 3
6. Estandar independiente utilizado	pág. 3
7. Evidencias adicionales según el plan de negocio	pág. 3
8. Anexos	pág. 3

# 1. DESCRIPCIÓN GENERAL DE LA SOCIEDAD

Razón social: SALVÁREA SAS BIC

NIT: 901787123

Actividad económica:

- 3211 Fabricación de joyas y artículos conexos.
- 3212 Fabricación de bisutería y artículos conexos.
- 4791 Comercio al por menor realizado a través de internet.

## Descripción de actividades:

Salvárea SAS BIC es una empresa dedicada a la fabricación de joyas sostenibles que celebran la riqueza natural de Colombia. A través de colecciones inspiradas en ecosistemas como el Páramo, el Bosque Altoandino, el Bosque Húmedo Tropical, El Bosque Seco Tropical, los Corales, los Manglares y las Nieves Perpetuas. Creamos piezas que conectan a las personas con el territorio y fomentan el compromiso con la conservación.

Nuestra empresa no solo se basa en diseño y calidad, sino en una filosofía profunda de regeneración, circularidad e impacto positivo. Reutilizamos plata reciclada (especialmente de radiografías), reducimos nuestras

emisiones de CO<sub>2</sub>, aportamos a la conservación de los ecosistemas en los que trabajamos y el 100% de nuestro equipo está compuesto por mujeres jóvenes entre 20 y 30 años. Todas nuestras joyas tienen una política de arreglos que nos permite asegurar que el cliente pueda usarlas por un periodo prolongado de tiempo y no aportar a la cultura del fast fashion.

## 2. OBJETIVOS DE BENEFICIO DE INTERÉS COLECTIVO BIC

Salvárea se constituyó como Sociedad BIC bajo la Ley 1901 de 2018. Adoptamos prácticas responsables y de impacto positivo en los siguientes pilares:

### **Modelo de negocio**

Objetivos enfocados en cómo la empresa genera impacto a través de su actividad económica central.

A) Adquirir bienes o contratar servicios de empresas de origen local o que pertenezcan a mujeres y minorías. Además, dar preferencia en la celebración de contratos a los proveedores que implementen normas equitativas y ambientales.

### **Gobierno corporativo**

Objetivos que tienen que ver con la cultura organizacional, la transparencia, la toma de decisiones y los principios institucionales.

B) Crear un manual para sus empleados, con el fin de consignar los valores y expectativas de la sociedad.

C) Expresar la misión de la sociedad en los diversos documentos de la empresa.

D) Establecer una remuneración salarial razonable y analizar las diferencias salariales entre empleados para establecer estándares de equidad.

### **Prácticas laborales**

Objetivos relacionados con el bienestar, los derechos y las oportunidades del equipo humano.

E) Brindar opciones de empleo que le permitan a los trabajadores tener flexibilidad en la jornada laboral y crear opciones de teletrabajo, sin afectar la remuneración.

F) Crear opciones de trabajo para población estructuralmente desempleada (jóvenes en riesgo, personas sin hogar, reinsertados, exprivados de libertad).

### **Prácticas ambientales**

Objetivos centrados en la gestión ambiental, *eficiencia de recursos, reciclaje y reducción de impactos negativos*.

G) Supervisar emisiones de Gases Efecto Invernadero, implementar programas de reciclaje o reutilización, aumentar uso de energías renovables y motivar a proveedores a hacer lo mismo.

### **Prácticas con la comunidad**

Objetivos orientados al entorno social, alianzas, voluntariado y proyectos con impacto más allá de la empresa.

H) Incentivar las actividades de voluntariado y crear alianzas con fundaciones que apoyen obras sociales en interés de la comunidad.

### 3. PRÁCTICAS ADOPTADAS

#### Modelo De Negocio

**Objetivo A: Adquirir bienes o contratar servicios de empresas de origen local o que pertenezcan a mujeres y minorías. Además, dar preferencia a proveedores con normas equitativas y ambientales.**

#### PRÁCTICAS REALIZADAS

- En Salvárea incorporamos criterios sociales y ambientales en toda nuestra cadena de valor, integrándolos en los procesos de compra, contratación y toma de decisiones estratégicas. Priorizamos activamente la adquisición de bienes y servicios de proveedores locales, especialmente aquellos liderados por mujeres o con prácticas laborales y ambientales responsables. Esto incluye áreas clave como empaques, producción, impresión, logística y abastecimiento de materias primas, fortaleciendo así la economía local y promoviendo relaciones comerciales más equitativas y sostenibles.
- A nivel interno, promovemos la generación de empleo formal para mujeres jóvenes menores de 30 años dentro del sector creativo, impulsando espacios de aprendizaje, crecimiento profesional y participación activa en procesos estratégicos de la empresa. Buscamos construir un entorno laboral inclusivo que fomente la equidad de oportunidades y el desarrollo de talento emergente.
- Contamos con un plan estructurado de relacionamiento con grupos de interés (stakeholders), mediante el cual identificamos actores clave de nuestra cadena de impacto —como clientes, estudiantes, aliados, proveedores y comunidades— y desarrollamos espacios periódicos de diálogo, retroalimentación y socialización de resultados. Esta información es incorporada en nuestros procesos de mejora continua y compartida tanto con la alta dirección como de manera pública, fortaleciendo la transparencia y la participación.
- La empresa implementa mecanismos de seguimiento y medición a través de indicadores clave de desempeño (KPI) ambientales, sociales y operativos, con el fin de evaluar el cumplimiento de sus objetivos socioambientales y tomar decisiones basadas en datos. Estos procesos permiten monitorear avances, identificar oportunidades de mejora y asegurar una gestión responsable y transparente frente a nuestros grupos de interés.

### 3. PRÁCTICAS ADOPTADAS

#### Gobierno Corporativo

**Objetivo B: Crear un manual para sus empleados, con los valores y expectativas de la sociedad.**

#### PRÁCTICAS REALIZADAS

- SALVÁREA ha implementado una estructura de gobierno corporativo orientada a fortalecer la transparencia, la trazabilidad de procesos y la toma de decisiones responsable. La empresa cuenta con una estructura organizacional formalizada que define funciones, responsabilidades, líneas de reporte y niveles de autoridad, promoviendo una gestión clara, eficiente y alineada con los objetivos estratégicos y socioambientales de la compañía.
- Con el fin de consolidar una cultura organizacional ética e inclusiva, la empresa desarrolló e implementó un Manual de Convivencia y Código de Ética aplicable a todos sus colaboradores. Este documento establece principios de conducta, lineamientos de integridad, políticas de no discriminación y mecanismos de prevención frente al acoso laboral, así como canales confidenciales de denuncia y procedimientos de resolución de conflictos, fortaleciendo entornos de trabajo seguros, respetuosos y transparentes.
- La compañía cuenta con políticas internas orientadas al bienestar y desarrollo de sus equipos, incluyendo lineamientos relacionados con condiciones laborales, compensación, horarios, licencias, desempeño, formación y crecimiento profesional. Estas prácticas buscan garantizar condiciones de trabajo dignas y promover una cultura organizacional basada en la equidad, el respeto y la mejora continua.
- En materia de gestión de riesgos, SALVÁREA realiza procesos periódicos de identificación, evaluación y seguimiento de riesgos laborales y psicosociales, considerando factores físicos, operativos y emocionales que puedan impactar el bienestar de los colaboradores y la sostenibilidad de la operación. A partir de estos análisis, la empresa implementa medidas preventivas y acciones de mitigación enfocadas en fortalecer la salud ocupacional y la resiliencia organizacional.
- Asimismo, la empresa desarrolla espacios periódicos de planeación y seguimiento estratégico en los que participan diferentes áreas de la organización para evaluar resultados, monitorear indicadores clave, definir prioridades y gestionar riesgos corporativos. Estos mecanismos fortalecen la gobernanza interna, fomentan la participación activa de los equipos y facilitan la integración de criterios ESG en la gestión y toma de decisiones empresariales.

### 3. PRÁCTICAS ADOPTADAS

#### Gobierno Corporativo

**Objetivo C: Expresar la misión en los documentos de la empresa.**

#### PRÁCTICAS REALIZADAS

- En SALVÁREA, la misión corporativa constituye un principio transversal que orienta la toma de decisiones estratégicas, operativas y comerciales de la organización. La empresa ha integrado compromisos explícitos en materia social, ambiental y cultural dentro de sus lineamientos institucionales, asegurando que su propósito empresarial se refleje de manera consistente en los diferentes procesos, políticas y documentos corporativos.
- 
- La misión de la compañía se encuentra alineada con principios de sostenibilidad y con diversos Objetivos de Desarrollo Sostenible (ODS) de las Naciones Unidas, particularmente aquellos relacionados con producción y consumo responsable, equidad de género, trabajo decente y conservación ambiental. Este enfoque se incorpora de manera transversal en contratos laborales, manuales internos, propuestas institucionales, comunicaciones corporativas, materiales de marca y plataformas digitales.
- 
- SALVÁREA comunica activamente su propósito organizacional a través de documentos estratégicos y operativos que promueven una cultura empresarial basada en la responsabilidad, la regeneración y la creación de valor compartido. La misión de la empresa enfatiza el compromiso con la preservación de los ecosistemas que inspiran sus colecciones, así como la implementación de prácticas responsables a lo largo de su cadena de valor.
- 
- La organización ha establecido mecanismos para asegurar coherencia entre el propósito corporativo y sus acciones empresariales, integrando criterios ESG en el desarrollo de productos, la gestión de proveedores, la comunicación institucional y las relaciones con grupos de interés. Esto fortalece la trazabilidad de sus compromisos y consolida una gestión alineada con principios de sostenibilidad y transparencia.
- 
- Esta integración entre propósito, operación y comunicación fortalece el posicionamiento de SALVÁREA como una empresa orientada a generar impacto positivo, promoviendo una cultura organizacional coherente, ética y comprometida con el bienestar colectivo y la sostenibilidad de largo plazo.

### 3. PRÁCTICAS ADOPTADAS

#### Gobierno Corporativo

**Objetivo D: Establecer una remuneración justa y analizar diferencias salariales.**

#### PRÁCTICAS REALIZADAS

- SALVÁREA ha desarrollado una política de remuneración alineada con principios de equidad, transparencia y bienestar laboral, reconociendo tanto el valor técnico como creativo de los distintos roles dentro de la organización. La estructura de compensación busca garantizar condiciones laborales dignas y competitivas, integrando criterios de justicia salarial y perspectiva de género en sus procesos de contratación y crecimiento interno.
- La empresa implementa una estructura salarial revisada periódicamente con base en variables como costo de vida, desempeño, responsabilidad y sostenibilidad financiera de la organización. Asimismo, realiza ajustes salariales y revisiones internas orientadas a mantener condiciones de compensación equitativas y coherentes con el contexto económico nacional y el desarrollo profesional de los colaboradores.
- SALVÁREA promueve el empleo formal y la estabilidad laboral mediante la contratación directa de su equipo de trabajo, garantizando el cumplimiento integral de las obligaciones legales y prestacionales establecidas por la normativa colombiana. La organización prioriza además la generación de oportunidades laborales para mujeres jóvenes dentro del sector creativo y productivo.
- Con el fin de prevenir brechas salariales injustificadas, la empresa realiza evaluaciones internas de remuneración y análisis comparativos entre niveles y funciones, promoviendo criterios de proporcionalidad y equidad dentro de la estructura organizacional. Estas prácticas permiten fortalecer la transparencia interna y asegurar una distribución salarial alineada con las responsabilidades y aportes de cada rol.
- El modelo de compensación de SALVÁREA contempla no solo indicadores de productividad, sino también criterios relacionados con compromiso, creatividad, colaboración e impacto organizacional. Este enfoque busca fortalecer la motivación, el sentido de pertenencia y el desarrollo sostenible del talento humano, consolidando una cultura corporativa basada en el reconocimiento y la construcción de valor colectivo.

### 3. PRÁCTICAS ADOPTADAS

#### Prácticas Laborales

**Objetivo E: Brindar flexibilidad y opciones de teletrabajo sin afectar la remuneración.**

#### PRÁCTICAS REALIZADAS

- En línea con los principios de trabajo decente, bienestar laboral y sostenibilidad organizacional, SALVÁREA ha implementado políticas de flexibilidad laboral orientadas a promover entornos de trabajo más inclusivos, adaptables y centrados en las personas. Estas prácticas se alinean con estándares internacionales asociados al ODS 8 de las Naciones Unidas y con marcos empresariales que promueven la conciliación entre la vida personal y profesional.
- La empresa ofrece modalidades de trabajo flexible y opciones de teletrabajo de acuerdo con las necesidades operativas y las condiciones particulares de cada colaborador, garantizando que dichas medidas no afecten la remuneración, estabilidad laboral ni el acceso a beneficios y derechos establecidos por la normativa colombiana. Estas políticas aplican tanto a áreas creativas y administrativas como a determinados procesos operativos compatibles con esquemas híbridos de trabajo.
- SALVÁREA promueve una cultura organizacional basada en la confianza, la autonomía y la corresponsabilidad, permitiendo que los colaboradores gestionen sus dinámicas laborales de manera más equilibrada y sostenible. Este enfoque contribuye al fortalecimiento del bienestar emocional, la motivación y la retención de talento dentro de la organización.
- La compañía reconoce la importancia de generar condiciones laborales que favorezcan la conciliación entre responsabilidades personales, familiares y profesionales, entendiendo el bienestar integral como un componente clave para la sostenibilidad empresarial y el desarrollo humano de largo plazo.
- Asimismo, estas prácticas fortalecen una cultura corporativa más humana y resiliente, orientada al cuidado, la inclusión y el respeto por las distintas realidades y contextos de vida de los colaboradores, promoviendo relaciones laborales más equitativas y sostenibles.

### 3. PRÁCTICAS ADOPTADAS

#### Prácticas Laborales

#### Objetivo F: Crear empleo para poblaciones estructuralmente desempleadas

#### PRÁCTICAS REALIZADAS

- En línea con los principios de trabajo decente, bienestar laboral y sostenibilidad organizacional, SALVÁREA ha implementado políticas de flexibilidad laboral orientadas a fortalecer la calidad de vida, la inclusión y el equilibrio entre la vida personal y profesional de sus colaboradores. Estas prácticas se alinean con el Objetivo de Desarrollo Sostenible (ODS) 8 de las Naciones Unidas y con marcos de referencia asociados a empresas con enfoque de impacto y gestión responsable del talento humano.
- La empresa ofrece esquemas de trabajo flexible y modalidades de teletrabajo adaptadas a las necesidades operativas y contextos individuales de cada colaborador, garantizando que estas medidas no afecten la remuneración, estabilidad contractual, acceso a beneficios ni demás derechos laborales establecidos por la legislación colombiana. Estas políticas son aplicables a diferentes áreas de la organización, incluyendo funciones administrativas, creativas y estratégicas.
- SALVÁREA promueve una cultura organizacional basada en la confianza, la autonomía y la gestión orientada a resultados, permitiendo mayor flexibilidad en la organización del tiempo y las dinámicas laborales. Este enfoque contribuye al fortalecimiento del bienestar emocional, la satisfacción laboral y la retención de talento dentro de la compañía.
- La organización reconoce la importancia de generar condiciones laborales compatibles con las distintas realidades personales y familiares de sus equipos de trabajo, incorporando principios de corresponsabilidad, cuidado y bienestar integral como parte de su estrategia de sostenibilidad social y desarrollo humano.
- Asimismo, estas prácticas fortalecen la resiliencia organizacional y fomentan relaciones laborales más equitativas, humanas y sostenibles, consolidando un entorno de trabajo que prioriza tanto el desempeño organizacional como la salud y calidad de vida de las personas.

### 3. PRÁCTICAS ADOPTADAS

#### Prácticas Ambientales

**Objetivo G: Supervisar emisiones GEI, implementar reciclaje, aumentar energías renovables y motivar a proveedores.**

#### PRÁCTICAS REALIZADAS

- SALVÁREA ha integrado criterios de sostenibilidad ambiental en el diseño, producción y operación de la empresa, implementando prácticas orientadas a la reducción de emisiones de gases de efecto invernadero (GEI), el aprovechamiento de residuos y la transición hacia modelos de producción más circulares y responsables. Estas acciones buscan minimizar el impacto ambiental de la operación y fortalecer una cadena de valor alineada con principios de economía circular.
- La compañía prioriza el uso de materiales reciclados dentro de sus procesos productivos, incorporando plata recuperada como principal materia prima para la fabricación de sus joyas. Este modelo permite reducir significativamente la huella ambiental asociada a la extracción minera tradicional, contribuyendo a la disminución de emisiones de carbono, al menor consumo de recursos naturales y a la mitigación de impactos sobre ecosistemas y fuentes hídricas.
- Como parte de su estrategia de aprovechamiento de residuos, SALVÁREA ha reutilizado más de 1.000 kg de radiografías y residuos hospitalarios como fuente de plata reciclada, transformando materiales potencialmente contaminantes en nuevos productos de valor agregado. Esta práctica contribuye a evitar la disposición inadecuada de residuos peligrosos y promueve modelos de producción regenerativos y circulares.
- La empresa ha implementado medidas para reducir el uso de sustancias químicas peligrosas dentro de sus procesos de producción, reemplazando insumos tradicionalmente contaminantes por alternativas de menor impacto ambiental y menor riesgo para la salud humana. Estas acciones fortalecen la gestión responsable de residuos, la protección de fuentes hídricas y la seguridad de los colaboradores involucrados en los procesos productivos.
- En materia de consumo responsable, SALVÁREA promueve la extensión del ciclo de vida de sus productos mediante servicios de mantenimiento y reparación para sus clientes, fomentando prácticas de reutilización y reducción de residuos postconsumo. Este enfoque busca desincentivar dinámicas de consumo desechable y fortalecer una relación más consciente y duradera con los productos.
- Adicionalmente, la compañía incorpora criterios de sostenibilidad en sus decisiones de empaque y abastecimiento, priorizando materiales compostables, biodegradables o reciclables, y promoviendo buenas prácticas ambientales entre aliados y proveedores estratégicos. Estas acciones fortalecen una cultura organizacional orientada a la mejora continua y a la reducción progresiva de impactos ambientales a lo largo de toda la cadena de valor.

### 3. PRÁCTICAS ADOPTADAS

#### Prácticas con la Comunidad

**Objetivo H: Incentivar las actividades de voluntariado y crear alianzas con fundaciones que apoyen obras sociales en interés de la comunidad.**

#### PRÁCTICAS REALIZADAS

- SALVÁREA ha consolidado alianzas estratégicas de largo plazo con organizaciones sociales y ambientales enfocadas en la conservación de ecosistemas, la protección de la biodiversidad y el fortalecimiento de comunidades locales. Entre estas alianzas se encuentran Fundación Natura, O2 Reserve, Fundación Pajareritos, Cumbres Blancas, Corales de Paz y Fundación Batis, organizaciones con las que la empresa articula iniciativas de impacto ambiental y social alineadas con su propósito corporativo.
- La compañía participa activamente en la financiación, promoción y desarrollo de iniciativas orientadas a la restauración ecológica y la educación ambiental, incluyendo jornadas de reforestación, recuperación de ecosistemas degradados, protección de fauna y flora nativa y actividades de sensibilización comunitaria. Estas acciones buscan contribuir a la regeneración de los territorios y fortalecer la conciencia ambiental en torno a la conservación de los ecosistemas.
- SALVÁREA promueve espacios de participación y voluntariado dirigidos a colaboradores, clientes y comunidades cercanas, incentivando el involucramiento activo en actividades ambientales y sociales impulsadas por la organización y sus aliados estratégicos. Estas iniciativas fortalecen el vínculo entre la empresa, las personas y el territorio, promoviendo una cultura de corresponsabilidad y participación colectiva.
- La empresa entiende el diseño y la comunicación como herramientas de transformación social y cultural, razón por la cual desarrolla espacios de diálogo, aprendizaje y formación con estudiantes, jóvenes creativos y comunidades académicas. A través de conversatorios, mentorías y encuentros institucionales, SALVÁREA comparte experiencias relacionadas con emprendimiento sostenible, economía circular y modelos empresariales con propósito.
- Asimismo, la organización incorpora criterios de impacto social y ambiental dentro de su estrategia de relacionamiento con grupos de interés, buscando generar valor compartido y fortalecer redes colaborativas orientadas al bienestar colectivo, la sostenibilidad y la protección del patrimonio natural y cultural.

## 4. INDICADORES DE IMPACTO 2024

### Modelo De Negocio

Objetivo A: Adquirir bienes o contratar servicios de empresas de origen local o que pertenezcan a mujeres y minorías. Además, dar preferencia a proveedores con normas equitativas y ambientales.

Indicador	Resultado
Como organización independiente o pública, la empresa modificó sus documentos constitutivos o adoptó una entidad jurídica que exige que todas las partes interesadas sean tenidas en cuenta en el proceso de toma de decisiones	Sí (Registrada como empresa BIC)
Porcentaje de proveedores locales contratados	Cumple 100%
Porcentaje de proveedores liderados por mujeres o minorías	Cumple 75%
Porcentaje de proveedores evaluados con criterios de sostenibilidad	100%
Porcentaje de contrataciones a mujeres menores de 30 años	100%
Número de charlas otorgadas a estudiantes universitarios	2
Información divulgada a través de los canales de la empresa (correo masivo, página web, R.R.S.S., publicaciones impresas)	Realizado

## 4. INDICADORES DE IMPACTO 2025

### Gobierno Corporativo

Objetivo B: Crear un manual para sus empleados, con los valores y expectativas de la sociedad.

Indicador	Resultado
Manual de convivencia y cultura compartido	Sí (100% del equipo)
Código de ética y protocolo contra acoso y discriminación	Sí
Evaluación anual de riesgos físicos, situacionales y psicosociales	Realizada
N.º de reuniones estratégicas del equipo al año	12
Proceso formal de resolución de reclamos y sanciones	Implementado
Organigrama y descripciones de cargos formales	Sí

Objetivo C: Expresar la misión en los documentos de la empresa.

Indicador	Resultado
Misión incluida en contratos, propuestas y manuales	Sí
Visibilidad de la misión en redes y sitio web	Sí
Alineación con ODS (5, 8, 12, 13, 15)	Alta
Porcentaje % de comunicaciones con enfoque de sostenibilidad y regeneración	50%

## 4. INDICADORES DE IMPACTO 2025

Objetivo D: Establecer una remuneración justa y analizar diferencias salariales.

Indicador	Resultado
Porcentaje % de trabajadoras con salario > salario mínimo	100%
Porcentaje % de trabajadoras con contrato a término indefinido	100%
Evaluación y ajuste salarial anual basado en inflación	Sí
Bonificaciones anuales ajustadas al costo de vida	Sí
Proporción entre salario más alto y más bajo	igualdad salarial
Tasa de rotación voluntaria (renuncias)	0%
Tasa de despidos durante el último año	0%
Tiempo promedio de permanencia laboral	> 1 año
Transparencia y equidad interna reconocida por el equipo	Sí

## 4. INDICADORES DE IMPACTO 2025

### Prácticas Laborales

Objetivo E: Brindar flexibilidad y opciones de teletrabajo sin afectar la remuneración.

Indicador	Resultado
Porcentaje % del equipo con acceso a trabajo remoto o híbrido	100%
Políticas escritas de flexibilidad laboral	Sí
Cargos operativos con opción de teletrabajo (ej. joyería)	Sí
Tasa de ausentismo no justificado	3%
Nivel de satisfacción laboral (según feedback cualitativo)	Alto

Objetivo F: Crear empleo para poblaciones estructuralmente desempleadas

Indicador	Resultado
Porcentaje % del equipo compuesto por mujeres jóvenes (20-30 años)	100%
Porcentaje % de trabajadores sin experiencia previa en joyería al ingresar	> 80%
Participación activa en co-creación de producto	Sí
N.º de adultos mayores vinculados con saberes tradicionales	3
Estrategia de preservación de saberes ancestrales	Activa
Mejora de ingresos frente a situación previa a ingresar	100%

## 4. INDICADORES DE IMPACTO 2025

### Prácticas Ambientales

Objetivo G: Supervisar emisiones GEI, implementar reciclaje, aumentar energías renovables y motivar a proveedores.

Indicador	Resultado
Reducción de las emisiones de CO2 anuales vs industria	75%
Kg de materiales de segundo uso utilizados	700kg
Evitar utilizar materia prima extraída de la minería	100%
Porcentaje compostable y/o biodegradable de los empaques utilizados	95%
Servicio post-venta de reparación de las piezas completamente gratuito para los clientes (en número de piezas)	150
Sustitución de procesos tóxicos por otros más lentos pero seguros para el medio ambiente y quien lo realiza (ej: cianuro por alumbre)	100%

## 4. INDICADORES DE IMPACTO 2025

### Prácticas con la Comunidad

Objetivo H: Incentivar las actividades de voluntariado y crear alianzas con fundaciones que apoyen obras sociales en interés de la comunidad.

Indicador	Resultado
Alianzas activas con organizaciones y/o fundaciones que tengan como misión velar por el cuidado, restauración, conservación y divulgación de información de interés colectivo sobre distintos ecosistemas naturales en estado de vulnerabilidad	6 activas
Participación en iniciativas de conservación/restauración vigentes	12
Eventos de conservación realizados con la comunidad (siembras de especies nativas)	1
Espacios de conversación realizados con jóvenes estudiantes	2

## 4. INDICADORES DE IMPACTO 2025

Los indicadores de impacto de las medidas adoptadas en cuanto al modelo de negocio, el gobierno corporativo y las prácticas laborales reportados por Salvárea fueron contruidos a partir de información sistematizada durante el año 2024, incluyendo registros administrativos (contratos, nómina, bonificaciones), documentación institucional (manuales, organigramas, actas de reunión) y herramientas de seguimiento operativo y estratégico. La evaluación fue complementada con entrevistas internas y revisiones cualitativas del equipo para identificar percepciones de bienestar, pertenencia y satisfacción.

Para garantizar la objetividad de los datos, se establecieron criterios claros de medición (como proporciones salariales, tasas de permanencia y cobertura de políticas) y se utilizaron promedios anuales para observar tendencias. Las estadísticas como la rotación, despidos, y asistencia se calcularon de forma directa a partir del número de contratos activos, bajas laborales y participación en reuniones. La evaluación salarial se realizó comparando los niveles de ingreso entre cargos, con especial atención a la equidad entre el trabajo operativo y el creativo.

Los indicadores fueron diseñados teniendo en cuenta estándares de organismos internacionales como los Objetivos de Desarrollo Sostenible (ODS), los principios de medición de impacto de B Corp, y lineamientos nacionales en materia de trabajo digno, establecidos en el Código Sustantivo del Trabajo Colombiano. Esto permitió construir un sistema de indicadores que no solo refleja la realidad de Salvárea, sino que es comparable con buenas prácticas globales.

Los resultados muestran un alto nivel de coherencia entre los principios declarados por Salvárea y las acciones implementadas en la práctica. Indicadores clave como la tasa de rotación voluntaria del 0%, la ausencia total de despidos, y el 100% de contratos a término ***indefinido con salario por encima del mínimo*** demuestran el éxito del enfoque centrado en las personas. Adicionalmente, el trabajo con mujeres jóvenes y adultos mayores confirma el impacto social del modelo de inclusión productiva, mientras que la equidad salarial medida (con brechas inferiores a 1.3 veces) refuerza la consistencia de Salvárea con su propósito regenerativo.



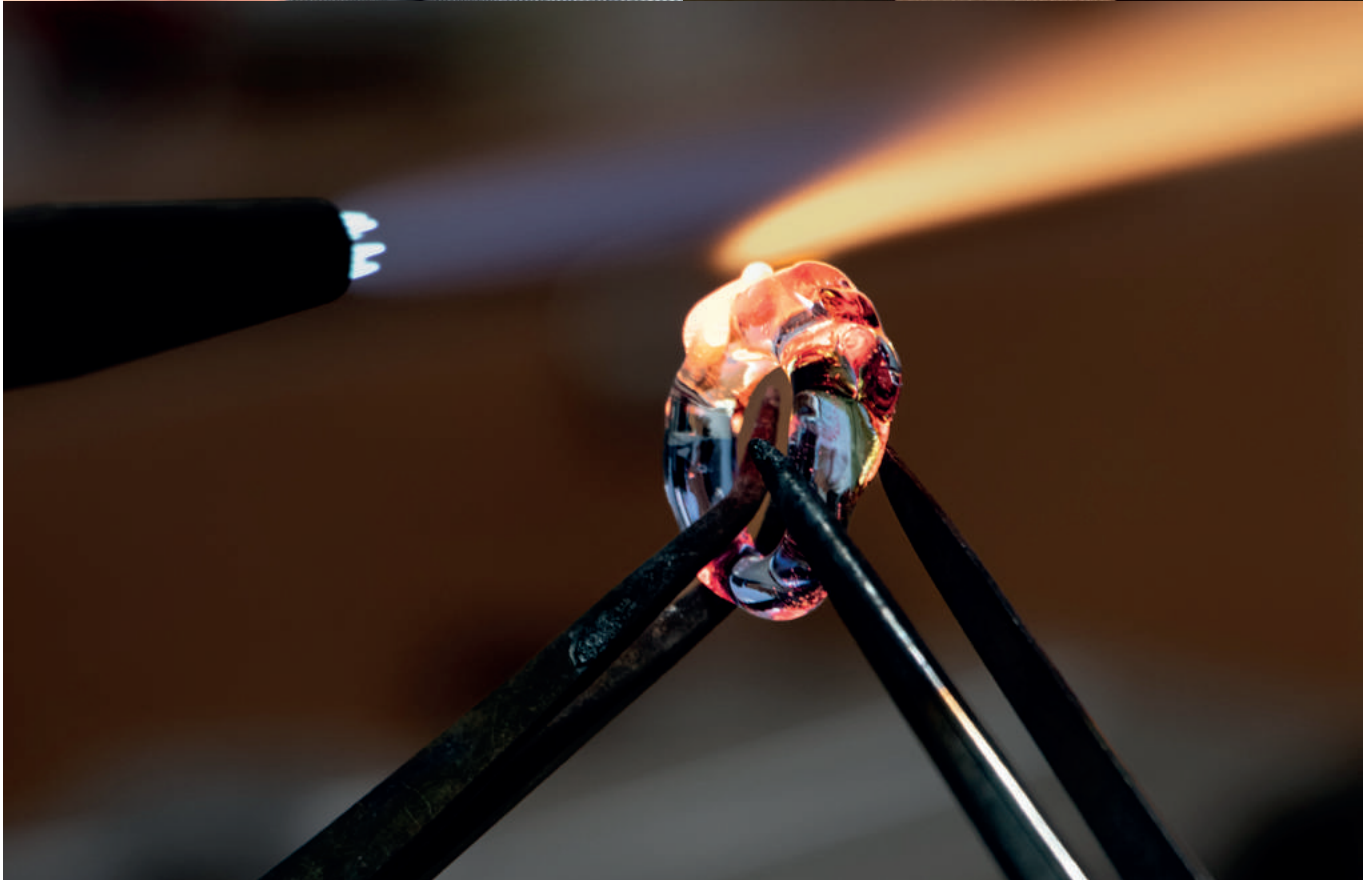
Aprendizaje de saberes ancestrales de parte de un maestro artesano soplador de vidrio



Siembra realizada con la comunidad de Salvárea en Guasca, Cundinamarca



Charlas impartidas a los estudiantes de último semestre de la carrera de diseño en la Universidad de Los Andes



proceso de producción en el taller

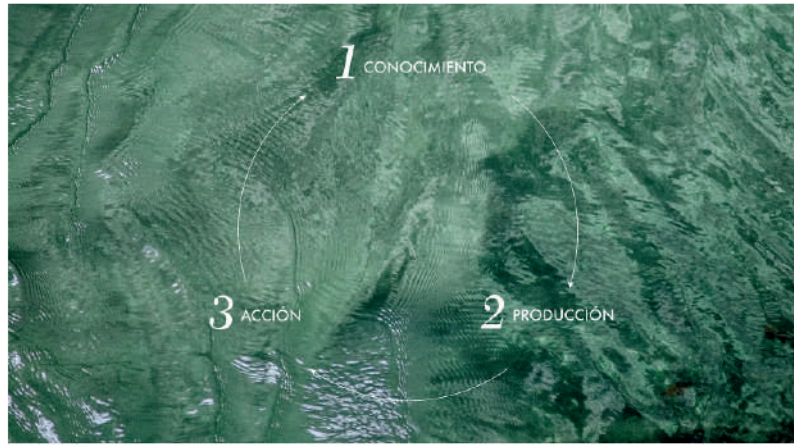
SALVÁREA nace del propósito de celebrar las maravillas de la naturaleza para inspirarte a cuidarlas. Por eso, buscamos ser conscientes y responsables desde cada acción que realizamos, y así mismo aportar activamente a la conservación de los ecosistemas en los que nos inspiramos.



CON CADA COMPRA DE UN TESORO SALVÁREA ESTÁS APORTANDO A

1. Conservar diferentes ecosistemas colombianos como: Boque Alto Andino, Páramo, Bosque Húmedo Tropical, Bosque Seco Tropical, Cumbres Nevadas, Manglar y Arrecifes de Coral.
2. Apoyar a diferentes organizaciones que conservan la naturaleza como: Fundación Natura, O2 Reserve, Pajareritos, Cumbres Blancas Colombia, Fundación Batis y Corales de Paz.
3. Celebrar los tesoros de la naturaleza colombiana para que seamos cada vez más quienes trabajamos por protegerlos.
4. Reducir hasta en una tercera parte nuestras emisiones de CO2 en comparación con la industria de la joyería tradicional.
5. Evitar que más de 750 kilogramos de radiografías sean desechados de manera incorrecta.
6. Reutilizar aproximadamente 7500 gramos de Plata como materia prima de segunda fuente.

## NUESTROS EJES DE SOSTENIBILIDAD



### 1. CONOCIMIENTO

*¿Sabías que Colombia es el país más biodiverso del mundo en relación a su tamaño?*

Nos apasiona recorrer nuestro país y descubrir nuevos paisajes que nos llenan de vida y creatividad. Queremos resaltar la belleza y unicidad de los paisajes naturales del territorio colombiano. Por esto, cada una de nuestras colecciones se inspira en un lugar mágico diferente que, al unirse con los otros, conforma un Atlas y una nueva manera de representar nuestro país a través de joyas. Visitamos y recorremos a fondo distintos ecosistemas para luego crear un concepto que rescate lo más significativo de nuestra experiencia para luego compartirlo contigo a través de nuestras joyas.

Queremos inspirarte a recorrer, explorar e investigar sobre los ecosistemas colombianos con otros ojos.

(Déjate asombrar por las maravillas que nos rodean)

*Conoce la inspiración detrás de cada colección aquí*



### 2. PRODUCCIÓN

*Cuidamos cada parte de nuestro proceso para reducir nuestro impacto ambiental y social*

Tratamos de buscar las alternativas que generen menor impacto en toda nuestra cadena de valor. Por eso estamos comprometidas con usar únicamente Plata Ley 950 reciclada de radiografías como materia prima y sustituir procesos rápidos, pero nocivos, por otros desacelerados pero que protejan la naturaleza y a quienes los llevan a cabo.

Constantemente experimentamos con los materiales que usamos, cuestionándonos sobre el valor real de una joya y lo que consideramos como tal. Según cada colección, incorporamos materiales no convencionales y estamos en constante exploración para reutilizar materiales considerados desechos o no comunes en la industria de la joyería.

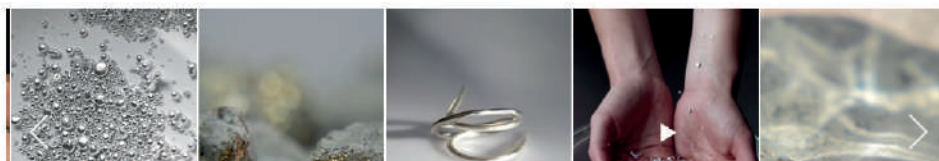
En este momento, hemos logrado dar una segunda vida al concreto reciclado en nuestra colección Chingaza, así como experimentar con vidrio soplado a mano para nuestras colecciones Río Claro e Isla de Salamanca, bronce con procesos de oxidación para nuestra colección Tatacoa, Bio-Resina para nuestra colección San Andrés y vidrio reciclado para nuestra colección Cocuy.

Con la evolución de nuestra marca y gracias a nuestra constante exploración de materiales, hemos encontrado que el vidrio es nuestro material más querido, no solo por sus increíbles propiedades y su brillo cautivador, sino también porque nos brinda la oportunidad de reducir la mayor cantidad de desechos en nuestro taller.

Así buscamos, poco a poco, poder reducir el impacto de nuestra industria, desafiarla y animar a otros actores a sumarse.

*¿Quieres conocer más de nuestros procesos?*

CONTACTANOS



### 3. ACCIÓN

#### *Aportar activamente a la conservación nuestro territorio para protegerlo*

Con la compra de cada Joya aportamos a la conservación activa de nuestros ecosistemas de la mano de diferentes aliados para poder devolverle a cada territorio un poco de lo que nos da y asegurarnos de que va a poder ser admirado por muchas más personas en el futuro.

Hemos logrado generar un impacto positivo en 6 de los ecosistemas que se encuentran en el Colombia: Bosque Alto Andino, Bosque Húmedo Tropical, Bosque Seco Tropical, Glaciares Tropicales, Arrecifes de Coral y Manglar.

#### *Lo que hemos logrado*



Hacer dos siembras en la Reserva El Encanillo, un terreno adyacente al Páramo de Chingaza, con la cuales logramos reforestar con 80 especies de árboles nativos del ecosistema de Bosque Alto Andino, aportando así a reestablecer el corredor biológico del páramo.

[Conoce más aquí](#)

Conservar más de 15.600 M2 de Bosque Húmedo tropical en el Magdalena Medio colombiano, un ecosistema de vital importancia para reestablecer el corredor del Jaguar que comprende desde México hasta Argentina.

[Conoce más aquí](#)



Financiar la educación ambiental de aproximadamente 30 niños y niñas de diferentes municipios del departamento del Huila, así como apoyar la impresión de una cartilla de ornitología desarrollada por los niños.

[Conoce más aquí](#)

Instalar aproximadamente 10 balizas de monitoreo en los picos nevados del PNIN El Cocuy al igual que sembrar 40 frailejones y especies nativas en un terreno cercano al Glaciar.

[Conoce más aquí](#)

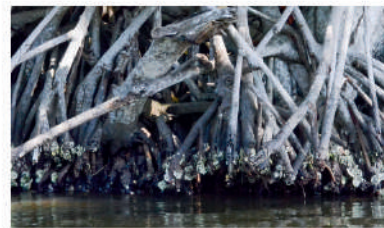


Aportar a la guardería, cuidado y siembra de corales en las costas colombianas para apoyar al programa de restauración de 1.000.000 de corales por Colombia.

[Conoce más aquí](#)

Aportar a la guardería, cuidado y siembra de árboles de Mangle en las costas del Caribe Colombiano a través del programa Adopta un Mangle.

[Conoce más aquí](#)



#### NUESTROS ALIADOS



¿Eres parte de una organización que trabaja por la conservación y te gustaría ser parte de nuestros aliados?

CONTÁCTANOS

## 5. METAS 2026

### Modelo de Negocio

- Alcanzar que al menos el 90% de nuestros proveedores estratégicos sean locales o nacionales, fortaleciendo una cadena de valor más cercana, resiliente y con menor impacto ambiental asociado al transporte.
- Incrementar la participación de proveedores liderados por mujeres, jóvenes y emprendimientos independientes, consolidando una red de aliados alineados con principios de inclusión, creatividad y sostenibilidad.
- Implementar un sistema básico de evaluación ESG para proveedores clave, incorporando criterios relacionados con impacto ambiental, condiciones laborales y buenas prácticas éticas.
- Continuar fortaleciendo nuestros procesos de circularidad mediante el aumento del uso de materiales reciclados y el desarrollo de nuevas alianzas para el aprovechamiento de residuos reutilizables.
- Desarrollar al menos una nueva iniciativa o colección que integre innovación material, trazabilidad y narrativa ambiental como parte del modelo de negocio de la marca.

### Gobierno Corporativo

- Actualizar y fortalecer los manuales internos de la empresa incorporando principios de bienestar laboral, liderazgo consciente, sostenibilidad y cultura organizacional.
- Implementar revisiones semestrales de equidad salarial y bienestar del equipo, con el fin de mantener condiciones laborales justas, transparentes y sostenibles.
- Consolidar espacios trimestrales de conversación y co-creación con el equipo para identificar oportunidades de mejora, fortalecer la cultura interna y fomentar la participación activa en la toma de decisiones.
- Diseñar una hoja de ruta ESG interna con metas medibles relacionadas con impacto ambiental, bienestar laboral y abastecimiento responsable.
- Fortalecer los procesos de documentación y seguimiento de indicadores clave de sostenibilidad para facilitar futuras certificaciones, reportes de impacto y procesos de mejora continua.

## 5. METAS 2026

### Prácticas Laborales

- Mantener modelos de flexibilidad laboral y teletrabajo para las áreas compatibles, promoviendo el bienestar, la autonomía y el equilibrio entre la vida personal y profesional, sin afectar las oportunidades de crecimiento dentro de la organización.
- Fortalecer la diversidad e inclusión dentro del equipo mediante la generación de nuevas oportunidades laborales para mujeres jóvenes, talentos creativos emergentes y personas provenientes de contextos con acceso limitado al empleo formal.
- Desarrollar al menos dos espacios anuales de formación interna enfocados en sostenibilidad, procesos artesanales, creatividad, liderazgo y bienestar integral, fortaleciendo el crecimiento profesional y humano del equipo.
- Consolidar una cultura organizacional centrada en el cuidado, la colaboración y la participación activa, promoviendo espacios periódicos de escucha, retroalimentación y co-creación entre colaboradores.

### Prácticas Ambientales

- Continuar reduciendo la huella ambiental de la operación mediante el fortalecimiento del uso de materiales reciclados, la optimización de procesos productivos y la implementación de prácticas de economía circular dentro de la cadena de valor.
- Incrementar progresivamente el porcentaje de empaques compostables, biodegradables o reciclables utilizados por la marca, priorizando materiales de menor impacto ambiental y proveedores alineados con criterios de sostenibilidad.
- Desarrollar espacios de formación y sensibilización ambiental dirigidos a proveedores, aliados y colaboradores, con el fin de fortalecer buenas prácticas relacionadas con gestión de residuos, producción responsable y sostenibilidad aplicada.
- Fortalecer el programa de reparación, mantenimiento y reciclaje de joyas para extender la vida útil de las piezas y promover hábitos de consumo más conscientes, duraderos y responsables entre nuestros clientes.
- Explorar nuevas alternativas de innovación material y procesos de bajo impacto ambiental que permitan continuar posicionando a SALVÁREA como una marca orientada a la regeneración, la circularidad y el diseño consciente.

## 5. METAS 2026

### Prácticas con la Comunidad

- Fortalecer nuestra red de alianzas con organizaciones ambientales, sociales y culturales que trabajen en conservación, regeneración y educación, desarrollando colaboraciones de largo plazo alineadas con los valores y propósito de SALVÁREA.
- Participar activamente en iniciativas de restauración ecológica y voluntariado ambiental, promoviendo jornadas de reforestación, recuperación de ecosistemas y acciones de sensibilización que involucren tanto al equipo interno como a nuestra comunidad de clientes y aliados.
- Desarrollar espacios de conversación, mentoría y formación dirigidos a estudiantes, jóvenes creativos y emprendedores, compartiendo herramientas y experiencias relacionadas con diseño, sostenibilidad, economía circular y construcción de marcas con propósito.
- Generar experiencias participativas que permitan acercar a nuestra comunidad a los procesos, materiales y territorios que inspiran a SALVÁREA, fortaleciendo una conexión más consciente entre las personas, el diseño y la naturaleza.
- Continuar apoyando causas ambientales y sociales a través de alianzas, donaciones, campañas colaborativas y acciones de divulgación que contribuyan al fortalecimiento de comunidades y a la protección de ecosistemas estratégicos.
- Consolidar una cultura organizacional de impacto colectivo, incentivando la participación voluntaria del equipo en actividades sociales, ambientales y educativas alineadas con la visión regenerativa de la empresa.

## 6. ESTANDAR INDEPENDIENTE UTILIZADO

Este informe fue desarrollado usando como guía la **\*\*Evaluación de Impacto B del Sistema B\*\***, uno de los estándares aprobados por la Superintendencia de Sociedades. Este enfoque permite medir los impactos positivos de forma estructurada, validando las acciones y compromisos asumidos por Salvárea como Sociedad BIC.

## 7. EVIDENCIAS ADICIONALES SEGÚN EL PLAN DE NEGOCIO DE SALVÁREA

Con base en el plan de negocio presentado ante el **SENA**, se destacan los siguientes aspectos que fortalecen y complementan este informe BIC, aportando evidencia cuantitativa y cualitativa relevante para la verificación del impacto social, ambiental y económico de Salvárea (ver anexos)

## 8. ANEXOS

Para acceder a los anexos de este informe, por favor acceder al siguiente vínculo:

[https://drive.google.com/drive/folders/12orEVhRO7rOaBgM-pi-z9wJ8AyHclKPA?uspshare\\_link](https://drive.google.com/drive/folders/12orEVhRO7rOaBgM-pi-z9wJ8AyHclKPA?uspshare_link)

Salvarea SAS BIC

Este reporte se encuentra disponible para el público a través de nuestra [página web](#)

[www.salvarea.co](http://www.salvarea.co)